

نوبت اسکن شما:

روز:

تاریخ:

ساعت:

لطفاً نیم ساعت قبل از نوبت تعیین شده، در بخش حضور داشته باشید. نوبت مرحله دوم اسکن، پس از اتمام مرحله اول، به شما اطلاع داده خواهد شد.

گردآورنده: متین بغدادی

تحت نظر سوپروایزر آموزشی

تأیید کننده: دکتر ساناز کتال

(متخصص پزشکی هسته‌ای)

تاریخ بازنگری: ۹۷/۰۹/۱۰

شماره سند: PF - NUC - 0800

منبع: EANM Guidelines

اسکن برای شما محاسبه شده و رسید مبلغ پرداختی به شما تحویل داده می‌شود. با در دست داشتن رسید، می‌توانید هزینه‌های خود را از بیمه پس بگیرید.

برای استفاده از سایر بیمه‌های تکمیلی، داشتن رسید پرداختی با تأیید مهر بخش و تهیه یک برگ کیبی از گزارش اسکن و ارائه آن به بیمه تکمیلی میسر خواهد بود.

چگونه می‌توانم جواب اسکن را تحویل بگیرم؟

دو تا سه روز بعد از اتمام مراحل اسکن، با شماره تلفن‌های بخش تماس گرفته و از آماده بودن جواب اسکن مطمئن شوید. سپس برای دریافت جواب، به بخش مراجعه نمایید.

برای لغو کردن نوبت اسکن خود در صورت انصراف، چه کاری باید انجام بدهم؟

اگر به هر دلیلی از انجام اسکن منصرف شدید، لطفاً تا یک روز قبل از اسکن با شماره تلفن بخش تماس گرفته و به همکاران ما اطلاع بدهید. این امر به همکاران ما برای نوبت‌دهی بهتر به بیماران در انتظار کمک خواهد کرد.

قبلاً از همکاری شما در طول حضورتان در بخش پزشکی هسته‌ای بیمارستان کوثر، کمال تشکر را داریم.

هزینه‌های مربوط به اسکن چگونه محاسبه می‌شود؟

در صورتی که تحت پوشش یکی از انواع بیمه‌های درمانی هستید، هزینه‌های اسکن با تعرفه‌های مصوب دانشگاه و با توجه به نوع بیمه شما محاسبه خواهد شد. استفاده از دفترچه بیمه به شرط آن می‌باشد که بیمه معتبر بوده و با بیمارستان قرارداد داشته باشد. به علت این که بیمه خدمات درمانی سلامت همگانی با مراکز خصوصی قرارداد ندارد، این بیمه در بیمارستان کوثر به صورت تعرفه آزاد محاسبه می‌شود.

پشت برگه بیمه‌های تأمین اجتماعی و انواع بیمه‌های خدمات درمانی، باید مهر پزشک خانواده داشته باشند و پزشک درخواست دهنده هم باید پزشک متخصص همکار طرح پزشک خانواده باشد.

بیمه خدمات درمانی نیروهای مسلح باید حتماً به تأیید کارشناس بیمه نیروهای مسلح رسیده باشد.

در صورتی که تحت پوشش بیمه‌های بانک تجارت، بانک سپه، فلات قاره، کمیته امداد، هواپیمایی هما و شرکت نفت مشاغل، می‌باشید، با همراه داشتن معرفی‌نامه از بیمه خود، می‌توانید از مزایای بیمه با توجه به درصد فرانشیز درج شده در معرفی‌نامه استفاده نمایید. افراد تحت پوشش بیمه‌های بانک ملت، بانک ملی، بانک کشاورزی و صدا و سیما، نیازی به داشتن معرفی‌نامه ندارند. در صورتی که در روز مراجعه، معرفی‌نامه، همراه نداشته باشید، هزینه‌های

اسکن قلب

پزشکی هسته‌ای چیست؟

پزشکی هسته‌ای یک نوع تصویربرداری پزشکی است که از یک نوع داروی رادیواکتیو موسوم به رادیودارو برای مشاهده بیماری‌های اندام‌های مختلف استفاده می‌کند. در این نوع از تصویربرداری از یک نوع دستگاه (دوربین) مخصوص به نام گاما کمرا برای تصویربرداری از بدن استفاده می‌شود. رادیودارو از طریق وریدی به بدن تزریق شده و از راه خون در سراسر بدن پخش می‌شود و در نهایت در اندام‌ها و بافت‌های مورد نظر جذب خواهد شد.

اسکن قلب چیست؟

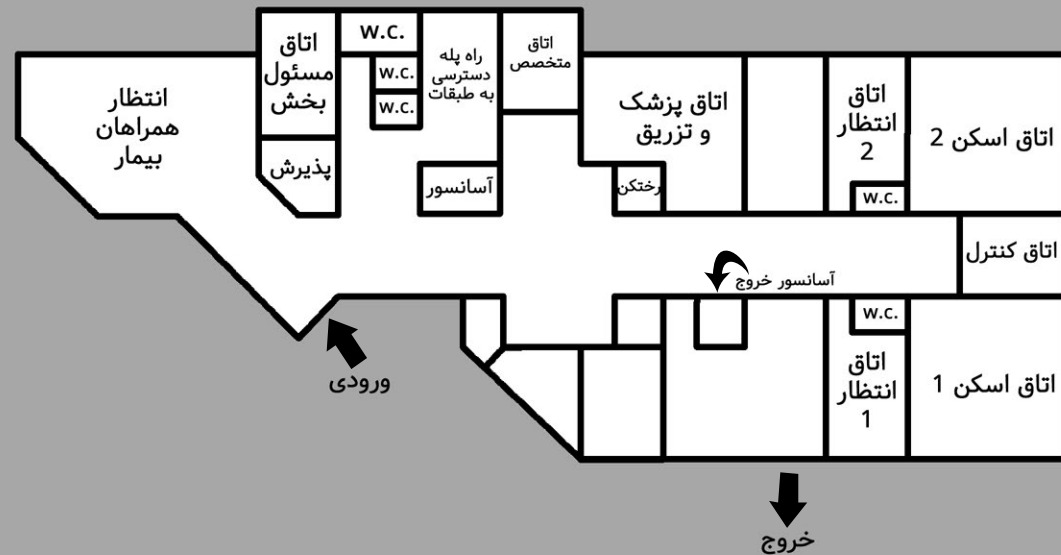
اسکن قلب یک روش غیر تهاجمی برای بررسی نحوه خون‌رسانی به بافت قلب می‌باشد. اسکن قلب در دو مرحله انجام می‌شود؛ یعنی شما باید برای انجام اسکن قلب در دو روز متفاوت به بخش پزشکی هسته‌ای مراجعه کنید.

آیا انجام تصویربرداری پزشکی هسته‌ای برای من خطری دارد؟

مقدار پرتو وارد شده به بدن شما در طول تصویربرداری، بسیار ناچیز است و در نتیجه آثار زیانبار وارده به سلول‌های بدن شما بسیار کم می‌باشد. مزایای تصویربرداری به این روش برای شما بسیار بیشتر از خطرات آن خواهد بود. علاوه بر این تمام سعی همکاران ما بر این است که حداقل داروی مورد نیاز برای تهیه بهترین تصویر از بدن شما، به شما تزریق شود.

بخش پزشکی هسته‌ای بیمارستان کوثر

نقشه طبقه همکف بخش پزشکی هسته‌ای



شماره تماس با بخش ۲-۳۶۱۴۱۹۵۱ (۰۷۱)

آیا انجام تصویربرداری پزشکی هسته‌ای برای اطرافیان من خطری دارد؟

به علت این که رادیوداروی مورد استفاده برای شما، پرتوزا می‌باشد (اصطلاحاً اشعه دارد)، رعایت فاصله بیشتر از دو متر از کودکان و خانم‌های باردار به مدت ۲۴ ساعت از زمان تزریق، توصیه می‌شود. داشتن فاصله از افراد عادی، به علت مقدار کم رادیوداروی مورد استفاده، ضروری نیست. رعایت فاصله از پرسنل بخش پزشکی هسته‌ای، به علت این که به طور مداوم در معرض پرتو (اشعه) می‌باشند، الزامی است. به همین علت، پس از تزریق رادیودارو، لطفاً از همراه خود بخواهید که سؤالات شما را از پرسنل بپرسند و خود شما (بیمار تزریق شده) حتماً در سالن انتظار بمانید.

آیا آمادگی خاصی برای انجام اسکن لازم است؟

لطفاً در روز اسکن، به این موارد توجه کنید:
۱. انجام این اسکن برای خانم‌های باردار ممنوع می‌باشد.

۲. از ۶ ساعت قبل از انجام اسکن، ناشتا باشید. روز قبل از اسکن از خوردن چای، قهوه، نسکافه و شکلات (کاکائو) خودداری نمایید.

۳. از ۴۸ ساعت قبل از انجام اسکن، مصرف داروهای آمینوفیلین، توفیلین، دیپیریدامول، بتابلاکرها (پروپرانولول، متورال، آنتولول) و کلسیم بلاکرها (آمیلوبیپین، آمیلوپرس، نیفیدپین) را قطع نمایید. از ۲۴ ساعت قبل، مصرف نیترات‌ها (نیتروگلیسرین، نیتروکاتین، سوستاک و ایزوسورباید) را قطع نمایید.

۴. در صورت مصرف هر یک از موارد بالا در صورت اضطراب یا فراموشی، در روز مراجعه، حتماً پزشک بخش را مطلع سازید.

۵. در روز مراجعه، یک لباس جلو باز راحت بپوشید، به گونه‌ای که بتوان آن را به راحتی از تن خارج کرد. از پوشیدن لباس با دکمه‌های فلزی خودداری نمایید. خانم‌ها از پوشیدن لباس زیر در قسمت بالا تنه، خودداری نمایند. روز قبل از انجام اسکن حتماً استحمام کنید و آقایان موهای جلوی سینه خود را تا ناف بتراشند.

۶. حتماً تمامی مدارک پزشکی، تصاویر پزشکی و گزارش بررسی‌های انجام شده قبلی (اکو، نوار قلب، تست ورزش، آنژیوگرافی) را به همراه داشته باشید. در صورتی که مبتلا به آسم هستید، پزشک بخش را مطلع سازید.

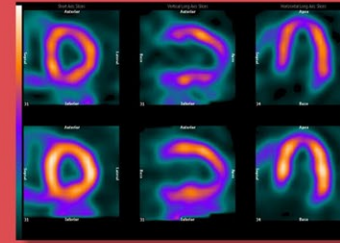
۷. در هر مرحله از اسکن، یک عدد خامه عسل و یک آب انار به همراه داشته باشید. در زمان لازم، خوردن این مواد غذایی به شما اعلام خواهد شد.

۸. از آوردن همراه، بیش از یک نفر در روز انجام اسکن خودداری نمایید. از به همراه آوردن بانوان باردار و یا کودکان اکیدا خودداری نمایید.

مراحل انجام اسکن

اسکن قلب در دو مرحله انجام می‌شود. مرحله اول، مرحله استرس نام دارد. این مرحله برای بررسی نحوه عملکرد قلب در حین فعالیت می‌باشد. مرحله دوم، مرحله استراحت نام دارد و همان طور که از نامش پیداست، قلب در حالت استراحت مورد با مقایسه این دو مرحله آماده می‌شود.

۱. برای شروع مراحل اسکن، ابتدا به پذیرش بخش مراجعه نمایید تا امور مالی و پذیرش شما انجام شده و برای شما پرونده



۲. با در دست داشتن پرونده به اتاق تزریق مراجعه نموده تا پزشک بخش، خلاصه‌ای از وضعیت بیماری شما تهیه نماید.

۳. در اتاق تزریق، پرستار بخش، رگ بیمار را برای تزریق رادیودارو با نصب

۴. با توجه به نوع درخواست پزشک قلب شما، دو روش برای انجام تزریق رادیودارو در مرحله استرس وجود دارد.

تزریق رادیودارو ممکن است بعد از انجام تست ورزش باشد، یا در صورتی که بیمار به هر دلیلی قادر به انجام تست ورزش

میزان فعالیت قلب شما را به حد مورد نظر می‌رساند، انجام گردد.

۵. بعد از تزریق رادیودارو، پرستار بخش شما را به اتاق انتظار راهنمایی خواهد کرد. برای افزایش کیفیت تصویر و جلوگیری از تکرار تصویربرداری، حتماً مواد غذایی توصیه شده را میل نمایید. مدت زمان انتظار برای رسیدن به جذب حداکثری در

۶. پس از گذشت مدت زمان لازم، پرسنل پرتوکار اسم شما را صدا خواهد زد. در این صورت برای انجام اسکن به اتاق شماره ۲ (اتاق تصویربرداری قلب) مراجعه دقیقه، طول

۷. پس از بررسی اسکن، در صورت عدم نیاز به تکرار یا تهیه تصاویر بیشتر، پس از خارج کردن آنژیوکت، می‌توانید لباس خود را تعویض کرده و بخش را ترک نمایید. در صورت نیاز ممکن است از شما خواسته شود که به روی شکم دراز کشیده و یک گردد.

۸. در روز دوم، نیاز به داشتن هیچ گونه آمادگی نمی‌باشد. در این مرحله نیاز به قهوه، دارو، قهوه، مصر، ای و ناشتایی نیست. همراه داشتن مواد غذایی توصیه شده الزامی است. در این مرحله فقط رادیودارو به شما تزریق می‌شود و تزریق مراحل انجام کار مشابه روز قبل می‌باشد.

آیا برای بهتر شدن تصویر، لازم است کار خاصی انجام دهم؟

۱. لازم است بلافاصله بعد از تزریق و قبل از انجام اسکن، ابتدا چند لیوان آب سرد، نوشیده؛ سپس خامه عسل و آب اناری را که با خود آورده‌اید، میل کنید. ۲. اگر می‌توانید، در اتاق انتظار، قدم بزنید. خوردن مواد غذایی توصیه شده و قدم زدن، باعث افزایش کیفیت تصویر شده و از تکرار تصویربرداری جلوگیری می‌کند. ۳. در حین تصویربرداری باید بدون حرکت و آرام روی تخت دراز بکشید. هر گونه حرکت باعث خرابی تصویر شده و ممکن است منجر به تکرار تصویربرداری شود زیرا باعث خطای تشخیصی می‌گردد.



چه اتفاقی در طول اسکن رخ می‌دهد؟

در طول تصویربرداری، شما بر روی یک تخت مخصوص دراز می‌کشید و دستگاه تصویربرداری از بدن شما تصویر می‌گیرد. در حین اسکن هیچ تماسی بین دستگاه و بدن بیمار وجود نخواهد داشت. در حین تصویربرداری دستگاه به دور شما می‌چرخد.

آیا بعد از اتمام اسکن و در منزل کار خاصی باید انجام دهم؟

به علت این که مقدار رادیوداروی تزریق شده به شما، بسیار کم می‌باشد؛ احتیاج به هیچ گونه جداسازی بیمار نمی‌باشد. خوردن مایعات باعث دفع زودتر رادیودارو از بدن شما می‌شود.

در صورت داشتن سردرد، سرگیجه و حالت تهوع، به پرسنل بخش اطلاع دهید.

در صورت شیردهی، ۲۴ ساعت از شیردادن به نوزاد خود اجتناب کنید.

توجه: در مجموع کلیه مراحل انجام اسکن از زمان ورود به بخش پزشکی هسته‌ای تا تکمیل اسکن و خروج از بخش، در حدود ۳ تا ۴ ساعت به طول می‌انجامد.