



نوبت اسکن شما:

روز:

تاریخ:

ساعت:

لطفاً نیم ساعت قبل از نوبت تعیین شده، در بخش حضور داشته باشید.

گردآورنده: متین بغدادی
تحت نظر سوپروایزر آموزشی
تأیید کننده: دکتر ساناز کتال
(متخصص پزشکی هسته‌ای)
تاریخ بازنگری: ۹۷/۰۹/۱۰
شماره سند: PF - NUC - 0500
منبع: EANM Guidelines



اسکن برای شما محاسبه شده و رسید مبلغ پرداختی به شما تحویل داده می‌شود. با در دست داشتن رسید، می‌توانید هزینه‌های خود را از بیمه پس بگیرید.

برای استفاده از سایر بیمه‌های تکمیلی، داشتن رسید پرداختی با تأیید مهر بخش و تهیه یک برگ کیبی از گزارش اسکن و ارائه آن به بیمه تکمیلی میسر خواهد بود.

چگونه می‌توانم جواب اسکن را تحویل بگیرم؟

دو تا سه روز بعد از اتمام مراحل اسکن، با شماره تلفن‌های بخش تماس گرفته و از آماده بودن جواب اسکن مطمئن شوید. سپس برای دریافت جواب، به بخش مراجعه نمایید.

برای لغو کردن نوبت اسکن خود در صورت انصراف، چه کاری باید انجام بدهم؟

اگر به هر دلیلی از انجام اسکن منصرف شدید، لطفاً تا یک روز قبل از اسکن با شماره تلفن بخش تماس گرفته و به همکاران ما اطلاع بدهید. این امر به همکاران ما برای نوبت‌دهی بهتر به بیماران در انتظار کمک خواهد کرد.

قبلاً از همکاری شما در طول حضورتان در بخش پزشکی هسته‌ای بیمارستان کوثر، کمال تشکر را داریم.

هزینه‌های مربوط به اسکن چگونه محاسبه می‌شود؟

در صورتی که تحت پوشش یکی از انواع بیمه‌های درمانی هستید، هزینه‌های اسکن با تعرفه‌های مصوب دانشگاه و با توجه به نوع بیمه شما محاسبه خواهد شد. استفاده از دفترچه بیمه به شرط آن می‌باشد که بیمه معتبر بوده و با بیمارستان قرارداد داشته باشد. به علت این که بیمه خدمات درمانی سلامت همگانی با مراکز خصوصی قرارداد ندارد، این بیمه در بیمارستان کوثر به صورت تعرفه آزاد محاسبه می‌شود.

پشت برگه بیمه‌های تأمین اجتماعی و انواع بیمه‌های خدمات درمانی، باید مهر پزشک خانواده داشته باشند و پزشک درخواست دهنده هم باید پزشک متخصص همکار طرح پزشک خانواده باشد.

بیمه خدمات درمانی نیروهای مسلح باید حتماً به تأیید کارشناس بیمه نیروهای مسلح رسیده باشد.

در صورتی که تحت پوشش بیمه‌های بانک تجارت، بانک سپه، فلات قاره، کمیته امداد، هواپیمایی هما و شرکت نفت مشاغل، می‌باشید، با همراه داشتن معرفی‌نامه از بیمه خود، می‌توانید از مزایای بیمه با توجه به درصد فرانشیز درج شده در معرفی‌نامه استفاده نمایید. افراد تحت پوشش بیمه‌های بانک ملت، بانک ملی، بانک کشاورزی و صدا و سیما، نیازی به داشتن معرفی‌نامه ندارند. در صورتی که در روز مراجعه، معرفی‌نامه، همراه نداشته باشید، هزینه‌های

اسکن کلیه با DMSA

پزشکی هسته‌ای چیست؟

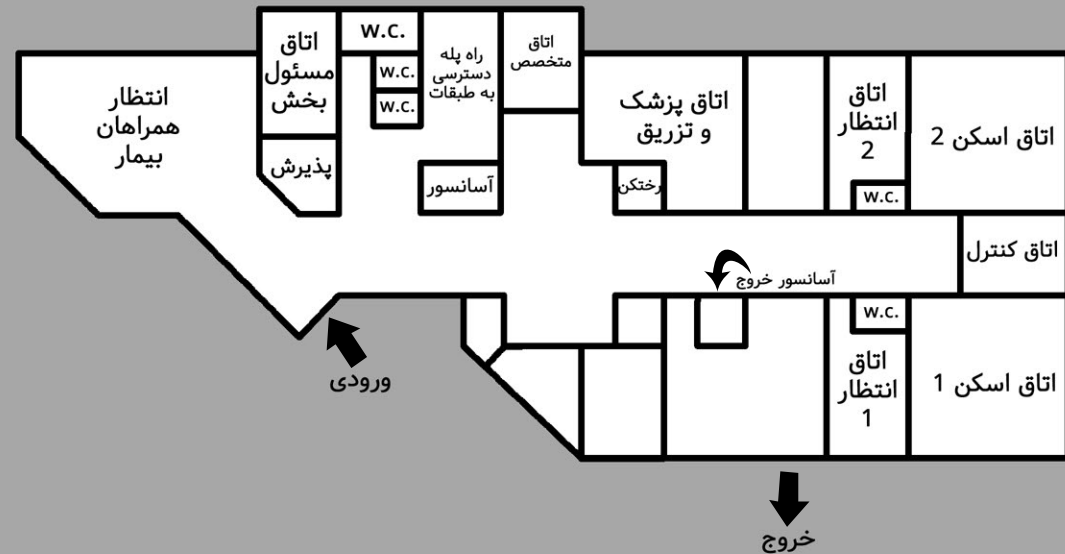
پزشکی هسته‌ای یک نوع تصویربرداری پزشکی است که از یک نوع داروی رادیواکتیو موسوم به رادیودارو برای مشاهده بیماری‌های اندام‌های مختلف استفاده می‌کند. در این نوع از تصویربرداری از یک نوع دستگاه (دوربین) مخصوص به نام گاما کمرا برای تصویربرداری از بدن استفاده می‌شود. رادیودارو از طریق وریدی به بدن تزریق شده و از راه خون در سراسر بدن پخش می‌شود و در نهایت در اندام‌ها و بافت‌های مورد نظر جذب خواهد شد.

اسکن کلیه با DMSA چیست؟

اسکن کلیه روشی تشخیصی است که به ارزیابی دقیق عملکرد کلیه‌ها در بیماری‌های مختلف می‌پردازد. در این اسکن مشخص می‌شود که عملکرد کدام نواحی از کلیه به صورت طبیعی بوده و در کدام نواحی از کلیه نقص دیده می‌شود.

بخش پزشکی هسته‌ای بیمارستان کوثر

نقشه طبقه همکف بخش پزشکی هسته‌ای



شماره تماس با بخش ۲-۳۶۱۴۱۹۵۱ (۰۷۱)

آیا انجام تصویربرداری پزشکی هسته‌ای برای من خطری دارد؟

مقدار پرتو وارد شده به بدن شما در طول تصویربرداری، بسیار ناچیز است و در نتیجه آثار زیان‌بار وارده به سلول‌های بدن شما بسیار کم می‌باشد. مزایای تصویربرداری به این روش برای شما بسیار بیشتر از خطرات آن خواهد بود. علاوه بر این تمام سعی همکاران ما بر این است که حداقل داری مورد نیاز برای تهیه بهترین تصویر از بدن شما، به شما تزریق شود.

آیا انجام تصویربرداری پزشکی هسته‌ای برای اطرافیان من خطری دارد؟

به علت این که رادیوداری مورد استفاده برای شما، پرتوزا می‌باشد (اصطلاحاً اشعه دارد)، رعایت فاصله بیشتر از دو متر از کودکان و خانم‌های باردار به مدت ۲۴ ساعت از زمان تزریق، توصیه می‌شود. داشتن فاصله از افراد عادی، به علت مقدار کم رادیوداری مورد استفاده، ضروری نیست. رعایت فاصله از پرسنل بخش پزشکی هسته‌ای، به علت این که به طور مداوم در معرض پرتو (اشعه) می‌باشند، الزامی است. به همین علت، پس از تزریق رادیوداری، لطفاً از همراه خود بخواهید که سؤالات شما را از پرسنل بپرسند و خود شما (بیمار تزریق شده) حتماً در سالن انتظار بمانید.

آیا آمادگی خاصی برای انجام اسکن لازم است؟

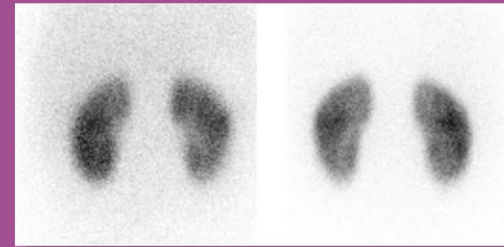
لطفاً در روز اسکن، به این موارد توجه کنید: ۱. انجام این اسکن برای خانم‌های باردار ممنوع می‌باشد. ۲. لازم نیست در روز اسکن، ناشتا باشید. ۳. نباید در فاصله زمانی ۲۴ ساعت قبل از انجام اسکن، مواد حاجب رادیولوژی دریافت نمایید. ۴. لباس راحت بپوشید، به گونه‌ای که بتوان آن را به راحتی از تن خارج کرد. از پوشیدن لباس با دکمه‌های فلزی خودداری نمایید. ۵. اگر بیمار کودک است، بهتر است اسباب بازی و خوراکی مورد علاقه وی را با خود بیاورید تا بدین وسیله همکاری کودک در حین تصویربرداری افزایش یابد. ۶. حتماً تمامی مدارک پزشکی، تصاویر پزشکی و گزارش بررسی‌های انجام شده قبلی را به همراه داشته باشید. ۷. به علت این که رادیوداری تزریق شده به بیمار، از طریق ادرار دفع می‌شود، لطفاً در صورتی که مبتلا به بی‌اختیاری ادرار هستید، حتماً به پزشک بخش اطلاع دهید. ۸. از آوردن همراه، بیش از یک نفر در روز انجام اسکن خودداری نمایید. از به همراه آوردن بانوان باردار و یا کودکان اکیداً خودداری نمایید.

مراحل انجام اسکن

۱. برای شروع مراحل اسکن، ابتدا به پذیرش بخش مراجعه نمایید تا امور مالی و پذیرش شما انجام شده و برای

۲. با در دست داشتن پرونده به اتاق تزریق مراجعه نموده تا پزشک بخش، خلاصه‌ای از وضعیت بیماری شما تهیه نماید.

۳. در اتاق تزریق، پرستار بخش، رگ بیمار را برای تزریق رادیوداری با نصب



۴. رادیوداری شما از طریق آنژیوکت تزریق شده و پس از تزریق، آنژیوکت از دست شما خارج می‌گردد.

۵. پس از تزریق، پرستار بخش شما را به اتاق انتظار بیمار راهنمایی می‌کند. اسکن شما در حدود ۲ ساعت بعد از

در این مدت نوشیدن مایعات، به خصوص آب، به بهتر شدن تصویر کلیه، کمک زیادی می‌کند. در مدت انتظار،

۸. بعد از گذشت مدت زمان لازم، پرسنل پرتوکار، اسم شما را صدا زده و شما را به اتاق تصویربرداری راهنمایی می‌کند.

قبل از شروع تصویربرداری، حتماً



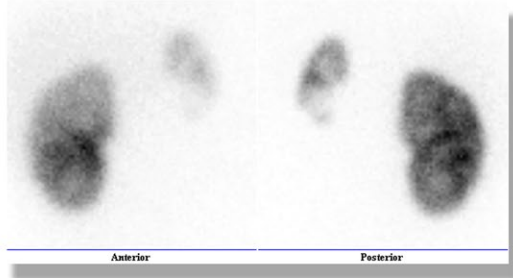
۱۰. به اتاق تصویربرداری مراجعه کرده و بر روی تخت دستگاه دراز بکشید. در مدت تصویربرداری دست‌ها باید در بالای سر بیمار قرار گیرد و بیمار بدون حرکت باشد. پایین آوردن دست‌ها و یا حرکت بیمار، باعث اشکال در

۱۱. دستگاه برای تهیه تصاویر از زوایای مختلف به دور بدن شما می‌چرخد. طول زمان تصویربرداری بین

۱۲. در پایان تصویربرداری، در صورت عدم نیاز به تهیه تصاویر تخریبی، می‌توانید با هماهنگی با پرسنل

آیا برای بهتر شدن تصویر، لازم است کار خاصی انجام دهم؟

۱. برای افزایش دقت اسکن کلیه، لازم است که بعد از تزریق رادیوداری، به مقدار فراوان آب بنوشید. ۲. دقیقاً قبل از تصویربرداری، باید مثانه خود را تخلیه کنید. ۳. در حین تصویربرداری باید بدون حرکت و آرام روی تخت دراز بکشید. هر گونه حرکت باعث خرابی تصویر شده و ممکن است منجر به تکرار تصویربرداری شود و گاهی نیز باعث خطای تشخیصی می‌گردد. ۴. برای کودکان و نوزادانی که اسکن دارند، حتماً لباس و پوشک اضافی همراه داشته باشید.



چه اتفاقی در طول اسکن رخ می‌دهد؟

در طول تصویربرداری، شما بر روی یک تخت مخصوص دراز می‌کشید و دستگاه تصویربرداری از بدن شما تصویر می‌گیرد. در حین اسکن هیچ تماسی بین دستگاه و بدن بیمار وجود نخواهد داشت. در حین تصویربرداری در فواصل زمانی معین، دستگاه به دور بدن بیمار می‌چرخد و از زوایای مختلف، از بدن بیمار تصویر تهیه می‌کند.

آیا بعد از اتمام اسکن و در منزل کار خاصی باید انجام دهم؟

به علت این که مقدار رادیوداری تزریق شده به شما، بسیار کم می‌باشد؛ احتیاج به هیچ گونه جداسازی بیمار نمی‌باشد. خوردن مایعات باعث دفع زودتر رادیوداری از بدن شما می‌شود. رادیوداری تزریقی هیچ عارضه خاصی برای شما ندارد و پس از ترک بخش می‌توانید به روند عادی برگردید. هیچ نیازی به رعایت رژیم غذایی خاصی نمی‌باشد. منعی برای رانندگی و کارهایی که نیاز به هوشیاری و دقت بالا دارند، ندارید. در صورت شیردهی، ۲۴ ساعت از شیردادن به نوزاد خود اجتناب کنید.

توجه: در مجموع، کلیه مراحل انجام اسکن از زمان ورود به بخش پزشکی هسته‌ای تا تکمیل اسکن و خروج از بخش، در حدود ۳ تا ۴ ساعت به طول می‌انجامد.