

مروری بر ساختمان و عملکرد سیستم ادراری

دستگاه ادراری و کلیوی شامل: دو کلیه، دو حالب، مثانه و مجرای ادراری میباشد، ادرار توسط کلیه ها تولید میشود. کلیه ها یک جفت و دارای ساختمان لوبیائی شکل میباشند و به وسیله حالب به مثانه متصل میشوند.

مثانه، کیسه عضلانی تو خالی است و ظرفیت آن در بزرگسالان در حدود ۴۰۰ الی ۵۰۰ میلی لیتر ادرار است.

تقریباً ۶۰ درصد بدن انسان را آب تشکیل داده است و کلیه ها تعادل آب را از طریق تشکیل ادرار تنظیم مینمایند.

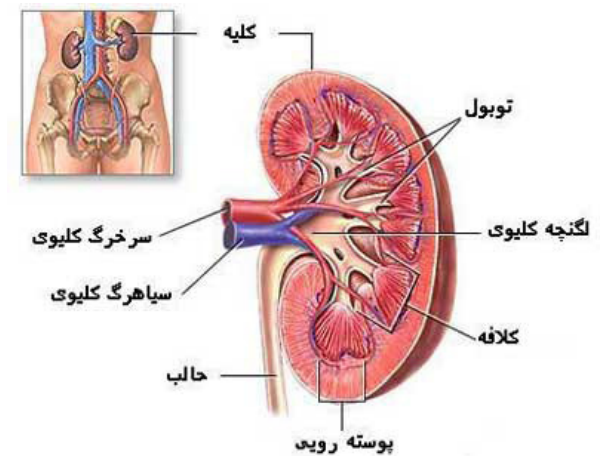
از سایر عملکردهای مهم کلیه میتوان به موارد زیر اشاره کرد:

۱- دفع مواد زائد از طریق ادرار

۲- تنظیم املاح

۳- تنظیم حالت اسیدی خون

۴- کنترل فشارخون



۵- تنظیم تولید گلبولهای قرمز خون

۶- تنظیم تعادل کلسیم و فسفر

۷- تولید ویتامین D

کلیه ها هم مانند سایر ارگانهای بدن دچار بیماری میشوند یکی از بیماریهای شایع کلیه نارسائی آن است که به دو صورت حاد و مزمن ایجاد میشود.

تعریف نارسائی کلیه :

زمانی که کلیه ها نتوانند فرآورده های زائد را دفع نمایند و یا فعالیتهای تنظیم کننده را انجام دهند، نارسائی کلیه به وجود می آید که در نتیجه آن اختلال در عملکرد کلیه بوجود آمده و مایعات بدن تجمع می یابند و باعث به هم خوردن تعادل مایع و املاح میشود.

نارسائی حاد کلیه :

یک کاهش ناگهانی در عملکرد کلیه ناشی از آسیب کلیه ها می باشد.

علل :

* پره رنال : کاهش حجم و خونریزی

* داخل کلیه : مشکلات و بیماریهای کلیوی

* پست رنال : انسداد مجاری ادراری

یکی از دلایل نارسائی حاد کلیه کاهش جریان خون کلیه می باشد که میتواند در اثر:

۱- کاهش شدید حجم خون (در اثر خونریزی شدید)

۲- افت فشار خون

۳- نارسایی قلبی

۴- انسداد دو طرفه سرخرگ و یا سیاهرگهای کلیه

(سنگهای کلیوی از دلایل شایع نارسائی حاد نیستند ولی خطر

ابتلا به نارسائی حاد کلیوی را افزایش میدهند.)

علائم :

۱- افزایش کراتینین خون ۲ - تغییر در برون ده ادراری از علائم شایع می باشد.

یکسری علائم عمومی شامل حالت سستی و بی حالی، گیجی، خواب آلودگی و خشک شدن پوست و مخاط، سردرد و انقباضات عضلانی و تشنج، تهوع و استفراغ، یبوست، اسهال، کوتاهی تنفس هنگام فعالیت یا استراحت نیز می تواند بروز کند.

راههای تشخیصی مهم عبارتند از :

۱- بررسی وضعیت ادراری فرد

۲- آزمایش ادرار

۳- سونوگرافی

۴- آزمایش خون

درمان :

شامل : ۱. تدابیر طبی

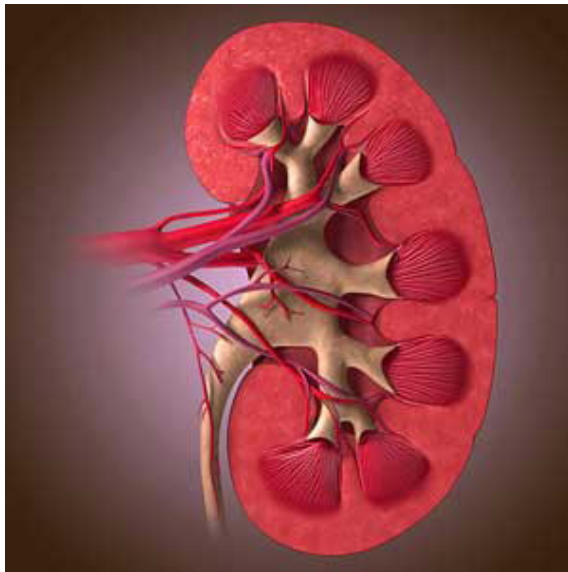
۲. درمان دارویی

۳. درمان تغذیه ای

۴. دیالیز

* تدابیر طبی :

نارسایی حاد کلیوی



تهیه و تنظیم: فاطمه ذوالقدر
با همکاری واحد آموزش پرستاری بیمارستان کوثر
شماره سند: PF- PRD- 4800
تاریخ بازنگری: ۹۶/۷/۱
تایید کننده: دکتر شبنم صدیقی
متخصص بیماریهای داخلی

منبع: کتاب پرستاری داخلی جراحی برونر و سودارت

آدرس: شیراز - خیابان قصردشت - بعد از پل زیر گذر - بنیاد قلب فارس - بیمارستان کوثر
بیمارستان کوثر: صندوق پستی: ۶۹۷ - ۷۱۹۵۵
تلفن: ۶۲۳۱۵۱۵ - ۰۷۱۳ - ۶۲۵۰۵۰۰ - ۰۷۱۳
www.kowsar-hospital.ir

۳- محدود کردن تماس با مواد حاجب و داروهای سمی برای کلیه .

۴- استفاده از مایعات بعد از استفاده از مواد حاجب جهت دفع سریع تر ماده حاجب و جلوگیری از آسیب کلیه ها.

* مراقبت در منزل :

۱. استفاده از نمک کمتر در غذا و مصرف غذاهای پر کالری.

۲. عدم استفاده از غذاهای آماده و کنسرو شده .

۳. کنترل مصرف روزانه آب و مصرف یخ برای کنترل تشنگی .

۴. برای پیشگیری از تهوع ، غذا را در وعده کم حجم و با دفعات زیاد میل کنید .

۵. اندازه گیری روزانه وزن (افزایش وزن بیشتر از یک کیلوگرم را در ۲۴ ساعت را به پزشک گزارش کنید .

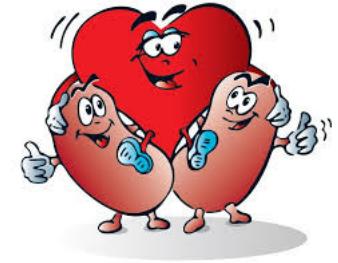
۶. برای خارش پوست از لوسیون های نرم کننده و صابون های غیر الکلی و با چربی بالا استفاده کنید .

۷. رعایت راه های پیشگیری از عفونت شامل دست شستن و خودداری از تماس با افراد دارای عفونت های

تنفسی

با آرزوی سلامتی و تندرستی برای شما

کلیه ها توانایی قابل توجهی برای ترمیم دارند و درمان شامل حفظ تعادل مایع ، اجتناب از تجمع مایعات و یا انجام دیالیز در صورت امکان



می باشد .

* درمان دارویی :

یکی از عوارض نارسایی کلیه بالا رفتن میزان پتاسیم خون می باشد که در درمان دارویی با استفاده از داروهای مختلف سعی در کنترل پتاسیم خون می شود .

* درمان تغذیه ای :

نارسایی حاد کلیه باعث اختلال شدید تغذیه ای می شود زیرا تهوع و استفراغ مانع تغذیه مناسب و کافی می شود بر این اساس کنترل وزن در این بیماران مهم است و رژیم های غذایی کم پتاسیم و کم پروتئین توصیه می شود و مصرف مایعات نیز باید کنترل شده باشد .

* دیالیز :

اختلال مایع و سایر املاح اغلب به وسیله دیالیز کنترل میگردد.

پیشگیری :

۱- در صورت استفاده از آنتی بیوتیک های سمی برای کلیه (مانند جنتا مایسین) انجام آزمایشات دوره ای جهت بررسی عملکرد کلیه ضروری است .

۲- تمام داروها بویژه مسکن ها را زیر نظر پزشک مصرف ننمائید و در صورت نیاز آزمایشات دوره ای طبق نظر پزشک انجام شود.